



Miękinia, dnia 31.07.2024

Zał. nr 1 do Decyzji Nadleśniczego Nadleśnictwa Miękinia nr 26/2024

REGULAMIN SPRZEDAŻY

drewna w Nadleśnictwie Miękinia

sporządzony w dniu 01 VII 2024r. w oparciu o obowiązujące zarządzenia Dyrektora Generalnego Lasów Państwowych w sprawie zasad sprzedaży drewna w Państwowym Gospodarstwie Leśnym Lasy Państwowe.

1. Zasady ogólne

1. Sprzedaż drewna odbywa się w oparciu o aktualne zarządzenia Dyrektora Generalnego Lasów Państwowych oraz na podstawie ustalonych niżej zasad a także zależnie od decyzji, regulaminów lub wytycznych w sprawach związanych ze sprzedażą drewna jednostki nadrzędnej.
2. Plan sprzedaży drewna na rok opracowuje zespół gospodarki drewnem z uwzględnieniem zapasu drewna na początek roku, planu sortymentowego pozyskania drewna w roku dla którego sporządza się plan.
3. Plan sprzedaży drewna rozdziela się na pule drewna zgodnie z obowiązującym zarządzeniem DGLP.
4. Projekt ostatecznej oferty sprzedaży drewna zamieszcza się na stronie Portalu Leśno-Drzewnego (PLD) Projekt ostatecznej oferty sprzedaży drewna staje się ofertą sprzedaży drewna po zatwierdzeniu przez Dyrektora Generalnego Lasów Państwowych. Ofertę sprzedaży drewna umieszcza się na stronie PLD oraz aukcjach systemowych w aplikacji e-drewno.
5. Szczegółowe zasady dotyczące procedury ustalania nabywców zawarte są w aktualnym zarządzeniu Dyrektora Generalnego Lasów Państwowych, w sprawie zasad sprzedaży drewna w Państwowym Gospodarstwie Leśnym Lasy Państwowe.

2. Sprzedaż drewna w nadleśnictwie Miękinia

Sprzedaż drewna w nadleśnictwie prowadzą:

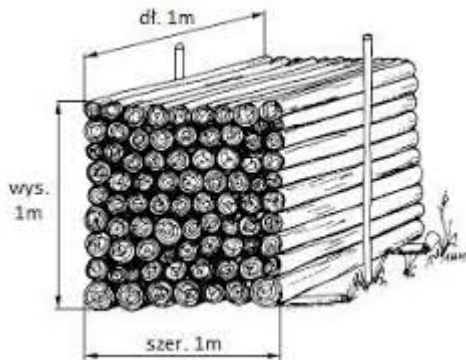
- Leśnictwa
- Zespół gospodarki drewnem w Nadleśnictwie

W zakresie jakości technicznej, wyrobu i pomiaru surowca drzewnego przeznaczonego do sprzedaży w Nadleśnictwie Miękinia, obowiązują aktualne normy i warunki techniczne dostępne na stronie internetowej:

<http://drewno.zilp.lasy.gov.pl/drewno/Normy/>

Drewno sprzedawane jest w jednostce naturalnej - METR SZEŚCIENNY – m³, jest to ilość odpowiadająca „kostce” o wymiarach 1m x 1m x 1m.

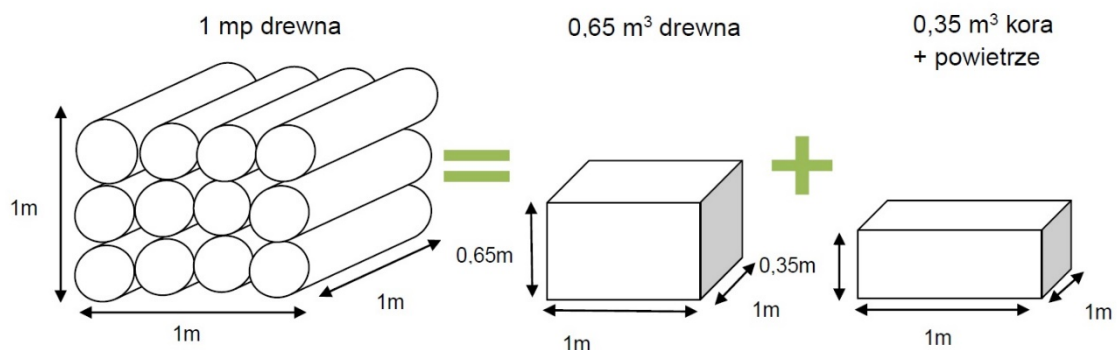
Przygotowane do sprzedaży drewno w terenie wygląda np. tak:



Czyli pomiędzy poszczególnymi wałkami jest powietrze (jest to tzw. metr przestrzenny) a kupujemy 1 metr sześcienny drewna, dlatego w rzeczywistości taki stos aby miał pełny metr sześcienny drewna musi mieć większe wymiary niż 1m*1m*1m

TO SKĄD MAM WIEDZIEĆ, ŻE TO JUŻ METR SZEŚCIENNY?

Określa to Polska Norma. Dla drewna ułożonego w stosach (jak na rycinie) po pomnożeniu wymiarów otrzymujemy ilość METRÓW PRZESTRZENNYCH (mp)



Przykładowo przy ułożonym w terenie 1 metrze przestrzennym opału uzyskujemy:

- dla buka, graba, świerka, jodły – 0,70 m³ drewna
- dla sosny, brzozy pozostałe liściaste – 0,65 m³ drewna

Czyli kupując w lesie stos o wymiarach 1 metr*1m*1m (1mp - metr przestrzenny drewna) bukowego płacimy za 0,70 m³ i analogicznie



- 2mp drewna bukowego = $2 \times 0,70 = 1,4 \text{ m}^3$
- 2mp drewna sosnowego = $2 \times 0,65 = 1,3 \text{ m}^3$

Aby więc wyliczyć ilość metrów sześciennych musimy pomnożyć wymiary stosu przez współczynnik określony w Polskiej Normie. Powyższy przykład ma charakter informacyjny, nie może być podstawą roszczenia w sposobie wyliczania ilości m^3 drewna. Pełna informacja o stosowanych przelicznikach w zależności od sortymentu i długości znajduje się w Polskiej Normie.

3. Warunki kupna – sprzedaży detalicznej drewna i użytków ubocznych (choinek) w Nadleśnictwie Miękinia

1. Sprzedaż drewna dla klientów detalicznych prowadzona jest według cennika detalicznego zatwierdzonego przez nadleśniczego. Dopuszczalne formy płatności to; gotówka, przelew, terminal płatniczy. Zasady rozliczania wpływów środków pieniężnych z tytułu tej sprzedaży określa aktualne zarządzenie Nadleśniczego Nadleśnictwa Miękinia. Sprzedaż drewna odbywa się na podstawie aktualnie obowiązujących wzorach upoważnień do sprzedaży detalicznej i wydatku drewna.

2. Drewno przeznaczone do sprzedaży detalicznej może być pozyskane również kosztem nabywcy. Zasady pozyskania takiego drewna określone są odrębnym zarządzeniem nadleśniczego.

3. Sprzedaż detaliczna drewna i choinek w Nadleśnictwie Miękinia odbywa się w siedzibie nadleśnictwa oraz w podległych leśnictwach, przez leśniczych posiadających stosowne upoważnienia.

4. W siedzibie nadleśnictwa sprzedaż drewna lub choinek odbywa się na podstawie wniosku, który w uzgodnieniu z klientem sporządza właściwy leśniczy. Wniosek po dostarczeniu do nadleśnictwa przechowywany jest przez zespół gospodarki drewnem.

5. Dowodem sprzedaży detalicznej drewna jest asygnata i paragon fiskalny wystawiane przez leśniczego lub upoważnionego podleśniczego w zastępstwie i wydrukowane z urządzenia elektronicznego, zwanego rejestratorem leśniczego.

- Paragon – w jednym egzemplarzu dla nabywcy
- Asygnata w 2 egzemplarzach z przeznaczeniem:

- oryginał - dla nabywcy

- kopia - archiwizowana w biurze nadleśnictwa

Dowodem sprzedaży detalicznej choinek jest paragon fiskalny bez konieczności wystawiania asygnaty – warunkiem jest otrzymanie zakupionego towaru bezpośrednio z wystawieniem paragonu.

Dokumentacją sprzedaży choinek dla leśnictwa jest asygnata zbiorcza oraz raport dobowy drukarki fiskalnej.

6. Paragon fiskalny, zostaje przekazany niezwłocznie osobie dokonującej zapłaty za zakupiony surowiec najpóźniej z chwilą przyjęcia należność.

7. W przypadku wydruku faktury VAT paragon fiskalny zostaje dołączony do kopii faktury pozostającej w dziale gospodarki drewnem.

8. Nabywca drewna dokonujący zapłaty przelewem na konto nadleśnictwa w tytule przelewu podaje leśnictwo, z którego nabywa drewno oraz nr stosu lub stosów podany przez leśniczego.

9. Zespół gospodarki drewnem informuje właściwego leśniczego o wpłacie na konto należności za sprzedaż detaliczną.



10. Bezzwłocznie po wpływie wpłaty na rachunek nadleśnictwa lub w uzasadnionych przypadkach pierwszego dnia roboczego następującego po wpłacie należności za drewno leśniczy wystawia dokumenty sprzedaży tj. asygnatę i paragon na kwotę i numer stosu zgodnie tytułem przelewu.

11. Niedopuszczalne jest wpłacanie na konto kwot zaokrąglonych. W przypadku wyboru zapłaty za pomocą przelewu należy wpłacić dokładnie wyliczoną ilość pieniędzy.

12. W dniu zakupu nabywca potwierdza na asygnacie zakup drewna. Na żądanie nabywca może otrzymać fakturę VAT, która jest wystawiana w biurze Nadleśnictwa na podstawie asygnaty. Żądanie otrzymania faktury nabywca winien zgłosić leśniczemu przed wystawieniem asygnaty lub nie później niż w terminie 3 miesięcy – licząc od końca miesiąca, w którym dostarczono towar

13. W przypadku dokumentowania sprzedaży (dotyczy nabywcy prowadzącego działalność gospodarczą) na kwotę nie przekraczającą 450 zł paragon fiskalny zawierającym numer NIP nabywcy - stanowi fakturę uproszczoną - nie wystawia się z tytułu tej sprzedaży dla nabywcy kolejnej faktury.

14. Fakturę do paragonu na rzecz podatnika prowadzącego działalność gospodarczą, można wystawić tylko w przypadku, gdy na paragonie zostanie wskazany, podany przez kupującego przed wystawieniem paragonu, firmowy numer NIP nabywcy. W przeciwnym razie nie będzie możliwości wystawienia faktury do paragonu.

15. Zapłaty za drewno dokonuje się gotówką, lub przy pomocy karty płatniczej bezpośrednio u leśniczego lub przelewem na konto nadleśnictwa: **PKO BP 14 1020 5242 0000 2302 0021 4726**

16. Transfer elektroniczny asygnaty z rejestratora leśniczego do bazy danych Systemu Informatycznego Lasów Państwowych powinien zostać wykonany w dniu sprzedaży lub następnego dnia roboczego.

17. Odbioru drewna z lasu dokonuje nabywca we własnym zakresie i na własny koszt w uzgodnieniu z leśniczym w nieprzekraczalnym terminie 14 dni od jego zakupu.

18. W dniu odbioru leśniczy lub podleśniczy odnotowuje na oryginale asygnaty datę, ilość wydanego drewna, a nabywca potwierdza ten fakt swoim podpisem. W przypadku konieczności odbioru drewna w kilku turach każda partia drewna powinna być odnotowywana w ten sam sposób oddzielnie.

19. Sprzedaż odbywa się w biurze nadleśnictwa codziennie w godzinach pracy biura, w leśnictwach we wtorki i piątki.

20. W uzasadnionych przypadkach dopuszcza się sprzedaż w leśnictwach w pozostałe dni tygodnia po wcześniejszym uzgodnieniu z miejscowym leśniczym.

21. Dokumentem potwierdzającym sprzedaż drewna w siedzibie leśnictwa jest wystawiana przez leśniczego asygnata i paragon, w biurze nadleśnictwa wystawiona przez upoważnionego pracownika faktura.

22. Dokumentem wywozowym jest asygnata lub faktura.

23. Nabywca kwituje przyjęcie wystawionej asygnaty własnoręcznym podpisem z datą na oryginale, którym jednocześnie potwierdza przyjęcie do wiadomości niniejszych „Warunków kupna – sprzedaży detalicznej drewna i użytków ubocznych w Nadleśnictwie Miękinia”.

24. Wydatek sprzedanego drewna lub użytków ubocznych odbywa się we wtorki i piątki, ewentualnie w uzasadnionych przypadkach w inne dni po wcześniejszym uzgodnieniu leśniczego ze strażą leśną.

25. Zakupionego drewna nie wolno nabywcy zabierać bez uprzedniego doręczenia dokumentu sprzedaży (asygnaty lub faktury) miejscowemu leśniczemu lub podleśniczemu. Wydatek zakupionego drewna jest każdorazowo odnotowywany na



oryginałe asygnaty lub faktury. Datę wydania, ilość – masę(m³) wydawanego drewna leśniczy (podleśniczy) i odbiorca potwierdzają własnoręcznymi podpisami.

26. Po terminie odbioru drewna określonym na dokumentach, Nadleśnictwo Miękinia nie odpowiada za sprzedane produkty, a nabywca nie może rościć do sprzedającego żądań co do rekompensaty, skutków pogorszenia jakości towaru lub ubytków np. w wyniku kradzieży.

27. Nadleśnictwo Miękinia nie ponosi odpowiedzialności za zakupione produkty w sytuacji wystąpienia siły wyższej, za którą uważa okoliczności od niego niezależne – (wojna, pożar, powódź, huragan, inne naturalne klęski, restrykcje prawne, strajki itp.)

28. W sprawach nieuregulowanych niniejszymi „Warunkami kupna – sprzedaży detalicznej drewna i użytków ubocznych w Nadleśnictwie Miękinia” zastosowanie mają przepisy Kodeksu Cywilnego.

4. Sprzedaż na zawarte umowy

1. Sprzedaż drewna na podstawie aktualnie obowiązujących zarządzeń odbywa się po zawarciu umowy kupna-sprzedaży z odbiorcą. Wystawienie faktur następuje w oparciu o wytransferowane przez leśnictwa kwity wywozowe i protokoły przekazania do zespołu gospodarki drewnem nadleśnictwa. Wydatek drewna klientom, z którymi nadleśnictwo ma zawarte umowy kupna-sprzedaży odbywa się we wszystkie dni tygodnia (w soboty i w niedziele z powiadomieniem Straży Leśnej), po uprzednim telefonicznym uzgodnieniu z odbiorcą.

2. Przy wydaniu drewna na zakup, którego została wniesiona przedpłata, obowiązuje zasada sprawdzenia przez wydającego drewno leśniczego w dziale sprzedaży wysokości wniesionej przedpłaty, aby nie dopuścić do wydania drewna na wartość wyższą niż wynosi przedpłata. Wydający drewno odpowiada materialnie i służbowo za wydanie drewna ponad wartość wniesionej przedpłaty.

3. Drewno z lasu odbiera nabywca lub upoważniony pisemnie przez nabywcę przewoźnik. Upoważnienie stałe powinno być dostarczone przed odbiorem drewna do nadleśnictwa lub leśniczego, który przekazuje je do nadleśnictwa. Wydający drewno każdorazowo na dokumencie wywozowym wpisuje numer i datę upoważnienia.

4. Przy wydawaniu drewna na przedpłaty obowiązuje zasada jej lokalizacji w jednym leśnictwie. Odejście od tej zasady może mieć miejsce po uzgodnieniu z działem gospodarki drewnem.

5. Przy sprzedaży drewna należy przestrzegać zasad rotacji drewna, aby nie dopuścić do jego deprecjacji.

6. Reklamacje drewna poza detaliczną sprzedażą drewna rozpatrywane są zgodnie z obowiązującymi w tym zakresie aktami prawnymi w sprawie wprowadzenia zasad rozpatrywania reklamacji na drewno w PGL LP dostępne na stronie <http://drewno.zilp.lasy.gov.pl/drewno>

5 Kontrola sprzedaży drewna

1. Zastępcy Nadleśniczego, Inżynierowie Nadzoru, Kierownik Zespołu gospodarki drewnem, Straż Leśna oraz specjalista odpowiedzialny za pozyskanie drewna mają obowiązek kontroli pozyskania i klasyfikacji drewna oraz ROD-ów.



2. Kontrola może odbywać się w trakcie odbiórki drewna, po sporządzeniu ROD, WOD, jak również w trakcie wywozu czy też odbioru drewna przez nabywcę. Kontrolujący ROD ma obowiązek sprawdzenia drewna co do zgodności jego pomiarów i klasyfikacji w ustalonym wyżej zakresie.
3. Należy zachować odstęp czasowy między приходem drewna na magazyn i jego rozchodem nie krótszy niż jeden dzień roboczy. W uzasadnionych przypadkach można rozchodować drewno w dniu przychodu bez zachowania odstępu czasowego o ile podyktowane to jest uzasadnionymi względami organizacyjnymi.
4. Nadzór nad prawidłową karencją drewna w leśnictwach prowadzą inżynierowie nadzoru. W uzasadnionych przypadkach inżynierowie składają informację o naruszeniu zasad karencji Nadleśniczemu.
5. Drewno wielkowymiarowe sprzedawane na rynku detalicznym podlega w całości kontroli na gruncie.
6. Główny księgowy Nadleśnictwa ma obowiązek kontroli, aby zasady sprzedaży drewna za gotówkę odpowiadały przepisom skarbowym, bankowym i nie przekraczały ograniczeń w tym zakresie.
7. Obowiązkiem Zespołu gospodarki drewnem jest sprawdzenie wyrywkowo prawidłowości stosowanych cen jak również pod względem rachunkowym, a także egzekwowanie należności przeterminowanych, naliczanie i egzekwowanie odsetek od tych należności.
8. Straż Leśna ma obowiązek sprawdzania faktur wystawianych przez nadleśnictwo, a także kwitów wywozowych i asygnat wystawianych przez leśniczych. W przypadku stwierdzenia, że wystawiony dokument budzi wątpliwości lub odbiega od drewna znajdującego się na pojeździe lub w terenie, strażnik wstrzymuje wydatek drewna, informuje o tym Nadleśniczego, który podejmuje odpowiednie decyzje. Dotyczy to również Zastępcy Nadleśniczego Inżyniera Nadzoru, Kierownika Zespołu gospodarki drewnem, Strażników Leśnych oraz Specjalisty odpowiedzialnego za pozyskanie drewna.

6 Sprzedaż detaliczna drewna dla pracowników nadleśnictwa Miękinia oraz wykonawców usług leśnych

Sprzedaż drewna dla pracowników nadleśnictwa Miękinia i ich najbliższych rodzin (zgodnie z definicją z Kodeksu karnego - osobą najbliższą jest małżonek, wstępny, zstępny, rodzeństwo, powinowaty w tej samej linii lub stopniu, osoba pozostająca w stosunku przysposobienia oraz jej małżonek, a także osoba pozostająca we wspólnym pożyciu), oraz podmiotów wykonujących prace zlecone w nadleśnictwie Miękinia (ZUL) odbywa się według następujących zasad:

1. Sprzedaż detaliczną drewna dla zakładów usług leśnych w leśnictwie, w którym wykonuje zlecone prace, dopuszcza się warunkowo, po sprawdzeniu przez uprawnionych drewna na gruncie oraz odnotowaniu kontroli na ROD.
2. Sprzedaż detaliczna drewna dla pracowników nadleśnictwa odbywa się w biurze nadleśnictwa (faktura) na wniosek leśniczego zatwierdzany przez nadleśniczego, po sprawdzeniu drewna na gruncie oraz odnotowaniu kontroli na ROD.
3. Wyasygnowanie – sprzedaż na drewna na potrzeby własne (opalenie kancelarii, naprawy grodzień itp.), odbywa się na wniosek za zgodą nadleśniczego na podstawie asygnaty, po sprawdzeniu drewna na gruncie oraz odnotowaniu kontroli na ROD.
4. Osobami uprawnionymi do kontroli drewna na gruncie jest: Nadleśniczy, Zastępca Nadleśniczego, Inżynierowie Nadzoru, Kierownik zespołu gospodarki drewnem, Straż Leśna oraz Specjalista odpowiedzialny za pozyskanie drewna.



5. Każdorazowe sprawdzenia drewna oraz odnotowania kontroli na ROD dotyczą również najbliższych członków rodzin Służby Leśnej i wykonawców świadczących usług w leśnictwie.

7 Przeklasyfikowanie drewna

1. W przypadku gdy zachodzi konieczność zmiany drewna np inny sortyment lub inną klasę jakości lub ilość niż pierwotnie opiewał WOD, drewno podlega przeklasyfikowaniu za pomocą specyfikacji manipulacyjnej.

2. Specyfikacja manipulacyjna sporządzona przez leśniczego każdorazowo podlega kontroli na gruncie oraz zatwierdzeniu przez nadleśniczego.

8 Data obowiązywania

Regulamin obowiązuje od dnia podpisania decyzji do odwołania.

Z poważaniem
Waldemar Zaremba
Nadleśniczy

/dokument podpisany elektronicznie/